

操作説明書

病名検索システム
アプリケーション操作説明書

2002年02月12日 第1.1版

目次

第1章	はじめに	3
1.1	はじめに	4
1.2	本書の表記方法について	4
第2章	サンプルアプリケーション	5
2.1	アプリケーションの概要	6
2.2	アプリケーションの起動と終了	6
2.3	画面構成（メイン画面）	7
2.3.1	病名タブビュー	8
2.3.2	類似病名エリア	8
2.3.3	修飾語タブビュー	8
2.3.4	病名表示パネル	8
2.3.5	基本修飾語パネル	8
2.3.6	その他のエリア	8
2.4	病名タブビュー	9
2.4.1	病名ツリー検索	9
2.4.2	病名キーワード検索	11
2.4.3	病名自由検索	13
2.5	類似病名エリア	15
2.6	修飾語タブビュー	16
2.6.1	良く使う修飾語	16
2.6.2	修飾語部位検索	17
2.6.3	修飾語キーワード検索	18
2.6.4	修飾語ツリー検索	19
2.7	病名表示パネル	20
2.8	基本修飾語パネル	21
2.9	その他のエリア	22
第3章	INIファイル	25
3.1	INIファイル	26
第4章	メッセージ	28
4.1	メッセージ一覧	29

第1章 はじめに

本章では、「サンプルアプリケーション操作説明書」の概要について説明します。

1.1 はじめに

「サンプルアプリケーション操作説明書」では、「病名検索システム」をクライアントPCより利用する一般利用者の方向けの操作方法を説明しています。

Microsoft Windows のオペレーティングシステムに関する基本的な操作説明は行いません。操作が不明な場合は、お手元のコンピュータの説明書を参照してください。

Microsoft、Microsoft Windows は米国 Microsoft Corporation の米国及びその他の国における商標または登録商標です。Windows の正式名称は、Microsoft Windows Operating System です。

1.2 本書の表記方法について

本文の表記	<p>操作手順は番号(、 ...)で示します。</p> <p>ウィンドウ名、アイコン名、メニュー名、コマンド名は[]で、ボタン名は< >で括弧します。</p> <p>メニューバーの[XXX]メニューから[YYY]コマンドを選択する場合、操作手順の中では、“[XXX] - [YYY]”を選択すると表します。</p>
マウス操作に関する用語	<p>“ポイント”とは、画面上に表示された操作対象物にマウスポインタをあわせることを意味します。</p> <p>“クリック”とは、マウスボタンを押して素早く離す動作を1回行うことを意味します。</p> <p>“ダブルクリック”とは、マウスボタンを押して素早く離す動作を2回行うことを意味します。</p> <p>“ドラッグ”とは、マウスボタンを押したままマウスを移動する動作を意味します。</p>
キーボード操作に関する表記	<p>操作中に使用するキーは、キートップの記号で示します。</p> <p>二つのキー名がプラス記号で結ばれているときは、それらのキーを同時に押すことを意味します。たとえば[Shift + Tab]は、Shift キーを押しながら Tab キーを押すことを意味します。</p>

第2章 サンプルアプリケーション

本章では、サンプルアプリケーションの概要と操作方法について説明します。

2.1 アプリケーションの概要

サンプルアプリケーションを利用することで、病名や修飾語の検索が行えます。

2.2 アプリケーションの起動と終了

- | | |
|-------------|---|
| アプリケーションの起動 | サンプルアプリケーションのアイコンをダブルクリックします。
メイン画面が表示されます。 |
| アプリケーションの終了 | 以下のいずれかの方法により終了します。 <ul style="list-style-type: none">・ メイン画面内の < 終了 > ボタンのクリックにより終了します。・ [ファイル] - [終了] の選択により終了します。・ [CTRL+Q] の押下により終了します。 |

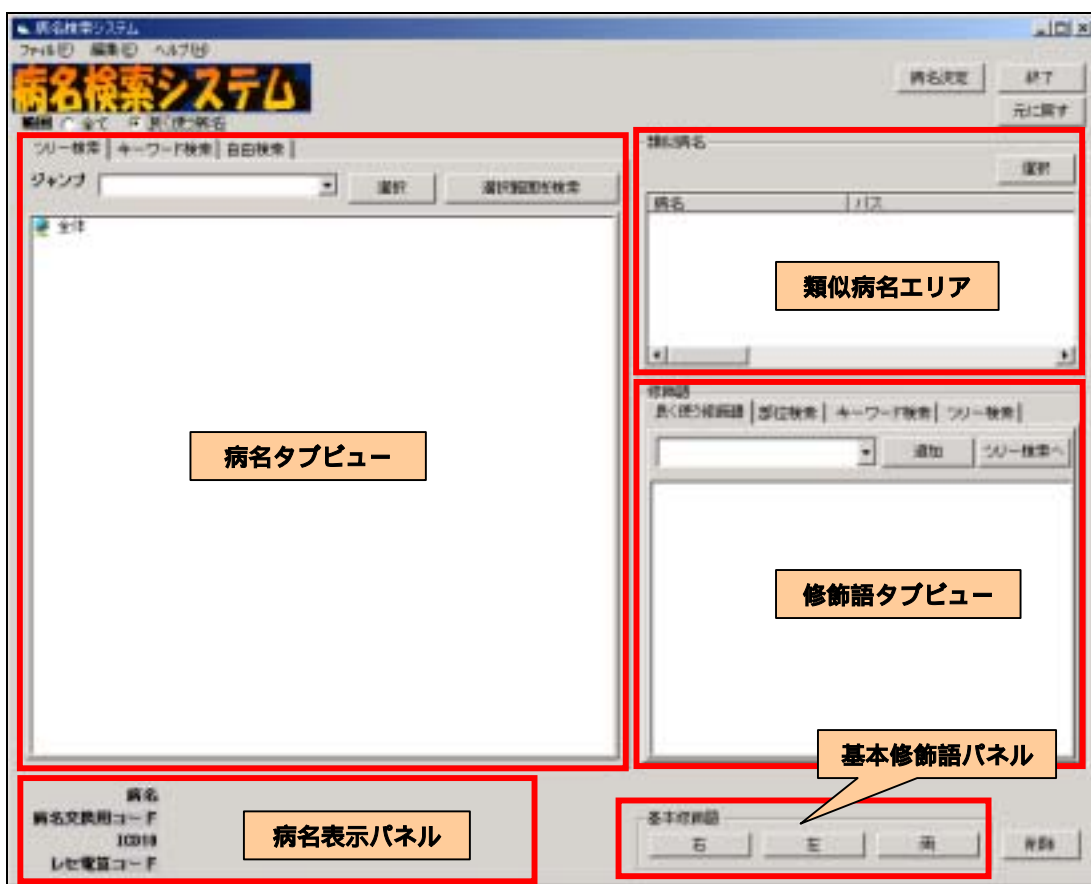
2.3 画面構成(メイン画面)

アプリケーションを起動すると、メイン画面が表示されます。

メイン画面では、病名の検索の他、修飾語の検索が行えます。タブの切り替えにより、病名および修飾語の検索方法を選択できます。

メイン画面は、病名タブビュー、類似病名エリア、修飾語タブビュー、病名表示パネル、基本修飾語パネル、その他のエリアの6つから構成されます。

各リストに表示する検索件数は最大50件です。50件以上検索された場合は、49件 + 「50件以上データがあります」と表示されます。



メイン画面 初期状態

2.3.1 病名タブビュー

病名の検索が行えます。

病名を選択すると、右のリストに類似病名と良く使う修飾語が表示されます。

2.3.2 類似病名エリア

病名タブビューで選択された病名の類似病名を表示します。

2.3.3 修飾語タブビュー

修飾語の検索が行えます。

病名タブビューで選択された病名の修飾語を「良く使う修飾語」ビューに表示します。

2.3.4 病名表示パネル

選択された病名および修飾語を表示します。

病名が再選択されると修飾語はクリアされます。修飾語は複数選択することができます。

2.3.5 基本修飾語パネル

基本修飾語として <右> <左> または <両> の修飾語を、1つの病名に対し、1つだけ追加することができます。

2.3.6 その他のエリア

病名の検索範囲指定、病名の決定、病名および修飾語の削除、操作の Undo(取消) ボタンやメニューが含まれます。

2.4 病名タブビュー

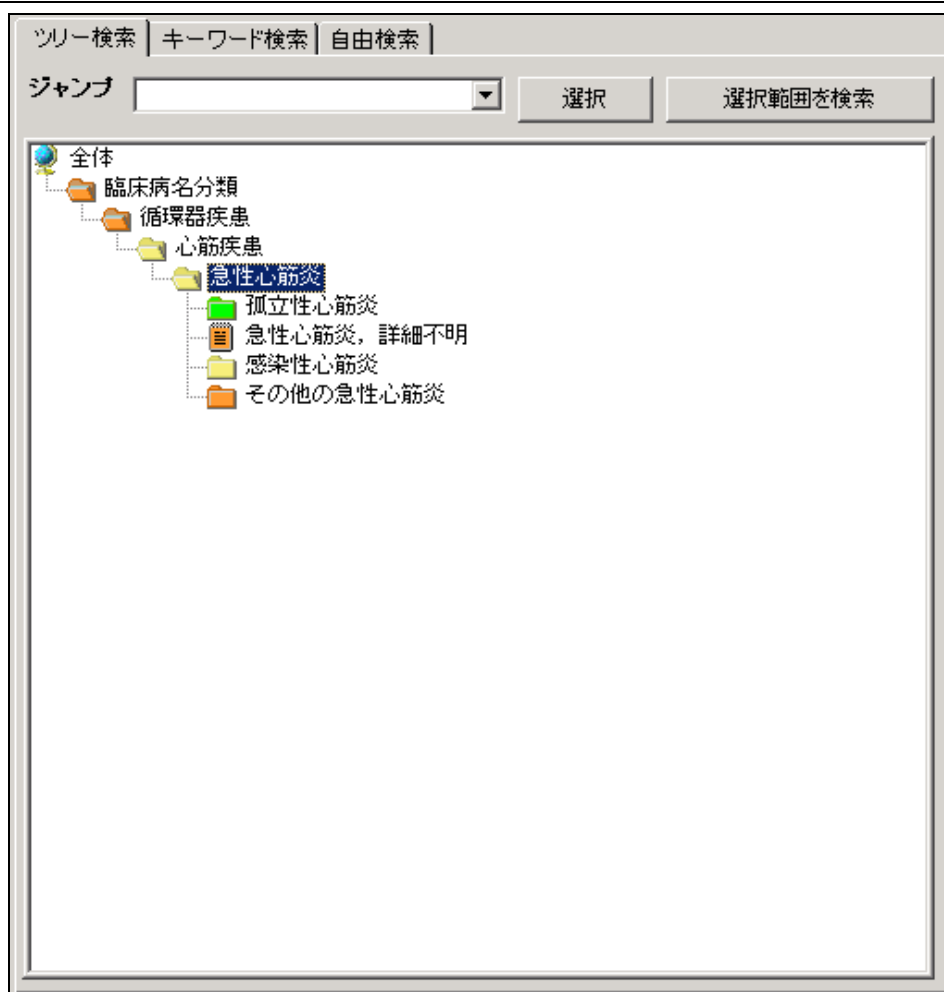
病名の検索を行います。

病名タブビューは、[ツリー検索]、[キーワード検索]、[自由検索] 3 つのタブに分かれます。

2.4.1 病名ツリー検索

分類に従い、項目を選択することにより、病名の検索が行えます。

画面レイアウト



ジャンプ

選択した病名が、ツリー上で階層表示されます。



アプリケーション起動前に、ジャンプしたい病名を Ini ファイルに設定しておく必要があります。

選択

ツリーで選択されている病名を、[病名表示パネル]へ選択します。

その際、既に[病名表示パネル]に病名が追加されている場合は、修飾

- 選択範囲を検索
- 語も含めてすべてクリアされます。
 - 病名以外が選択されている場合は、何も起こりません。
 - ツリーで選択されている病名パス以下を対象として、キーワード検索を行います。
 - このボタンをクリックすると、[キーワード検索タブ]が表示されます。

病名の検索

- タブビューの上にある[範囲]より、[全て]または[よく使う病名]を選択します。
(デフォルトは[よく使う病名]になっています)
- ツリーより[全体]をダブルクリックします。1つ下の階層が展開表示されます。
- 分類に沿って、順にフォルダアイコンをダブルクリックし、該当する病名を検索します。
- 病名を選択し、[選択]ボタンをクリックすると、選択された病名が[病名表示パネル]に表示されます。

検索結果の表示

ツリー表示されるアイコンについて説明します。

フォルダアイコン	
黄	子ノードが存在する場合の 病名 (採択区分 = 1)
青	子ノードが存在する場合の 病名 (採択区分 = 2)
緑	子ノードが存在する場合の 病名 (採択区分 = 3)
オレンジ	子ノードが存在する場合の 分類項目
ファイルアイコン	
黄	子ノードが存在しない最下層の 病名 (採択区分 = 1)
青	子ノードが存在しない最下層の 病名 (採択区分 = 2)
緑	子ノードが存在しない最下層の 病名 (採択区分 = 3)
オレンジ	子ノードが存在しない最下層の 分類項目

2.4.2 病名キーワード検索

病名をキーワードで検索します。

画面レイアウト

病名	同義語	キーワード	パス
高血圧症	病名	高血圧	※臨床病名分類※循
高血圧症	病名	高血圧症	※臨床病名分類※循
高血圧症	病名	高血圧症	※臨床病名分類※循
高血圧性うっ血性心不全	病名	高血圧性う...	※臨床病名分類※循
高血圧性うっ血性心不全	病名	高血圧性う...	※臨床病名分類※循
高血圧性悪性脳症	病名	高血圧性悪...	※臨床病名分類※循
高血圧性眼底	病名	高血圧性眼底	※臨床病名分類※眼
高血圧性視神経網膜症	病名	高血圧性視...	※臨床病名分類※眼
高血圧性心疾患	病名	高血圧性心疾患	※臨床病名分類※循
高血圧性心疾患	病名	高血圧性心疾患	※臨床病名分類※循
高血圧性心腎症	同義語	高血圧性心...	※臨床病名分類※循
高血圧性心腎症	病名	高血圧性心腎症	※臨床病名分類※循
高血圧性心腎症	病名	高血圧性心腎症	※臨床病名分類※循
高血圧性心不全	病名	高血圧性心不全	※臨床病名分類※循
高血圧性心不全	病名	高血圧性心不全	※臨床病名分類※循
高血圧性腎硬化症	病名	高血圧性腎...	※臨床病名分類※循
高血圧性腎硬化症	病名	高血圧性腎...	※臨床病名分類※循
高血圧性腎疾患	病名	高血圧性腎疾患	※臨床病名分類※循
高血圧性腎症	病名	高血圧性腎症	※臨床病名分類※循
高血圧性腎症	病名	高血圧性腎症	※臨床病名分類※循
高血圧性腎疾患	類似語	高血圧性腎障害	※臨床病名分類※循
高血圧性腎不全	病名	高血圧性腎不全	※臨床病名分類※循
高血圧性腎不全	病名	高血圧性腎不全	※臨床病名分類※循
高血圧性虹彩毛様体炎	病名	高血圧性虹...	※臨床病名分類※眼
高血圧性脳循環障害	病名	高血圧性脳...	※臨床病名分類※循
高血圧性脳症	病名	高血圧性脳症	※臨床病名分類※循
高血圧性脳症	同義語	高血圧性脳障害	※臨床病名分類※循
高血圧性脳内出血	同義語	高血圧性脳...	※臨床病名分類※循
高血圧性脳内出血	病名	高血圧性脳...	※臨床病名分類※循

- 検索対象** 検索する対象範囲を表示します。[ツリー検索タブ]より< 選択範囲を検索>した場合は、ここに病名パスが表示されます。
何も指定されていない場合は、全ての階層を検索します。
- 検索オプション** 検索オプションを指定します。[前方一致検索]または[後方一致検索]を選択します。
- キーワード** 検索キーワードを入力します。
何も入力されていない場合は、全件検索を行います。
- 検索実行** ボタンのクリックにより、指定された条件に沿って検索を開始します。
検索された結果は、[検索結果リスト]にリスト表示されます。
- 検索結果リスト** 検索結果(病名、同義語、キーワード、パス)をリスト表示します。

	<p>リストに表示する検索件数は最大 50 件です。検索結果が 50 件を超えた場合は、49 件 + 「50 件以上データがあります」と表示します。</p> <p>検索結果が 0 件の場合は、何も表示されません。</p>
クリア	<p>設定された検索対象範囲をクリアします。</p>
選択	<p>リストで選択されている病名を、[病名表示パネル]へ選択します。</p> <p>その際、既に[病名表示パネル]に病名が追加されている場合は、修飾語も含めてすべてクリアされます。</p> <p>このボタンをクリックすると、[ツリー検索タブ]が表示され、選択した病名がツリー表示されます。</p>

病名の検索

タブビューの上にある[範囲]より、[全て]または[よく使う病名]を選択します。
(デフォルトは[よく使う病名]になっています)

キーワードの検索オプション[前方一致検索]または[後方一致検索]を選択します。
(デフォルトは[前方一致検索]になっています)

キーワードを入力し、< 検索実行 > ボタンをクリックします。検索結果が[検索結果リスト]に一覧表示されます。

検索結果が 50 件を超えた場合は、リストの最終行に「50 件以上データがあります」と表示します。検索結果が 0 件の場合は、何も表示されません。

病名を選択し、< 選択 > ボタンをクリックすると、選択された病名が[病名表示パネル]に表示されます。

2.4.3 病名自由検索

病名を自由なキーワードで検索します。

画面レイアウト

病名	同義語	キーワード	パス
スポーツ心臓	病名	スポーツ心臓	%臨床病名分類%循
ムコ多糖蓄積性心臓病	病名	ムコ多糖蓄...	%臨床病名分類%循
リウマチ性心疾患	同義語	リウマチ性...	%臨床病名分類%循
リウマチ性心臓弁膜症	病名	リウマチ性...	%臨床病名分類%循
心臓転位症	類似語	異所性心臓	%臨床病名分類%循
下部心臓型総肺静脈還流...	病名	下部心臓型...	%臨床病名分類%循
外傷性心臓破裂	病名	外傷性心臓破裂	%臨床病名分類%外
上部心臓型総肺静脈還流...	病名	上部心臓型...	%臨床病名分類%循
心臓神経症	同義語	心臓ノイローゼ	%臨床病名分類%精
心臓転位症	類似語	心臓位置異常	%臨床病名分類%循
心臓異常陰影	病名	心臓異常陰影	%臨床病名分類%症
心臓移植拒絶反応	病名	心臓移植拒...	%臨床病名分類%外
心臓移植不全	病名	心臓移植不全	%臨床病名分類%外
心臓横紋筋腫	病名	心臓横紋筋腫	%臨床病名分類%新
心臓外傷	同義語	心臓外傷	%臨床病名分類%外
心臓奇形	病名	心臓奇形	%臨床病名分類%循
心臓急死	病名	心臓急死	%臨床病名分類%循
心臓型総肺静脈還流異常症	病名	心臓型総肺...	%臨床病名分類%循
心臓血管奇形	病名	心臓血管奇形	%臨床病名分類%循
心臓挫傷	病名	心臓挫傷	%臨床病名分類%外
心臓腫瘍	病名	心臓腫瘍	%臨床病名分類%新
心臓神経症	病名	心臓神経症	%臨床病名分類%精
心臓神経叢損傷	病名	心臓神経叢損傷	%臨床病名分類%外
うっ血性肝硬変	類似語	心臓性肝硬変	%臨床病名分類%消
うっ血性肝硬変	類似語	心臓性肝硬変	%臨床病名分類%消
心臓性呼吸困難	病名	心臓性呼吸困難	%臨床病名分類%循
心臓性失神	病名	心臓性失神	%臨床病名分類%症
心臓性浮腫	病名	心臓性浮腫	%臨床病名分類%循
心臓切開後症候群	同義語	心臓切開術...	%臨床病名分類%循
穿通性心臓外傷	同義語	心臓穿刺創	%臨床病名分類%外
心臓外傷	病名	心臓損傷	%臨床病名分類%外
心臓転位症	病名	心臓転位症	%臨床病名分類%循

- キーワード** 検索するキーワードを入力します。(部分一致)
何も入力されていない場合は、全件検索を行います。
- 検索実行** ボタンのクリックにより、指定された条件に沿って検索を開始します。
検索された結果は、[検索結果リスト]にリスト表示されます。
- 検索結果リスト** 検索結果(病名、同義語、キーワード、パス)をリスト表示します。
リストに表示する検索件数は最大 50 件です。検索結果が 50 件を超えた場合は、49 件 + 「50 件以上データがあります」と表示します。
検索結果が 0 件の場合は、何も表示されません。
- 選択** リストで選択されている病名を、[病名表示パネル]へ追加します。
その際、既に[病名表示パネル]に病名が追加されている場合は、修飾

語も含めてすべてクリアされます。

このボタンをクリックすると、[ツリー検索タブ]が表示され、選択した病名がツリー表示されます。

病名の検索

タブビューの上にある[範囲]より、[全て]または[よく使う病名]を選択します。

(デフォルトは[よく使う病名]になっています)

キーワードを入力し、< 検索実行 > ボタンをクリックします。検索結果が[検索結果リスト]に一覧表示されます。

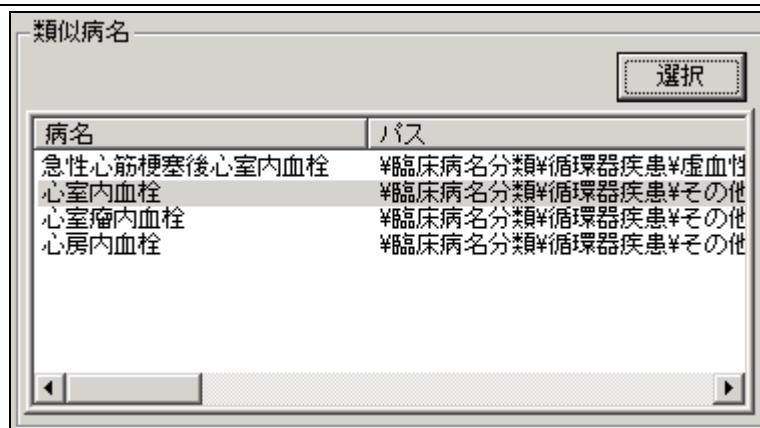
検索結果が 50 件を超えた場合は、リストの最終行に「50 件以上データがあります」と表示します。検索結果が 0 件の場合は、何も表示されません。

病名を選択し、< 選択 > ボタンをクリックすると、選択された病名が[病名表示パネル]に表示されます。

2.5 類似病名エリア

病名タブビューで選択された病名の同義語、類似語を表示します。

画面レイアウト



選択

リストで選択されている病名を、[病名表示パネル]へ追加します。

その際、既に[病名表示パネル]に病名が追加されている場合は、修飾語も含めてすべてクリアされます。

このボタンをクリックすると、[ツリー検索タブ]が表示され、選択した病名がツリー表示されます。

2.6 修飾語タブビュー

修飾語の検索を行います。

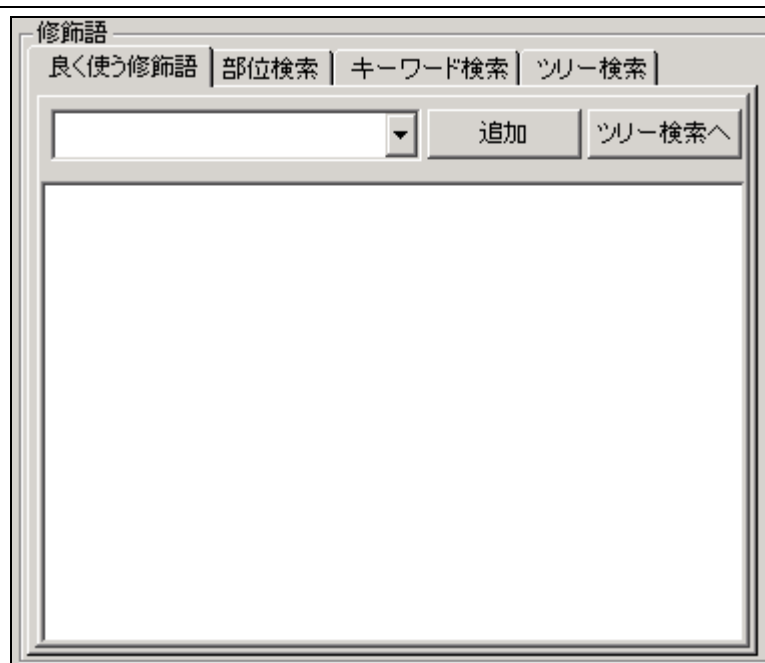
修飾語タブビューは、[良く使う修飾語]、[部位検索]、[キーワード検索]、[ツリー検索]の 4 つのタブに分かれます。

2.6.1 良く使う修飾語

病名に対してよく使う修飾語を検索できます。

また、病名タブビューで選択された病名の修飾語を表示します。

画面レイアウト



コンボボックス

選択した分類の修飾語を[修飾語リスト]に表示します。

修飾語リスト

コンボボックスより選択された分類の修飾語をリスト表示します。

追加

[修飾語リスト]で選択された修飾語を、病名パネルに追加します。

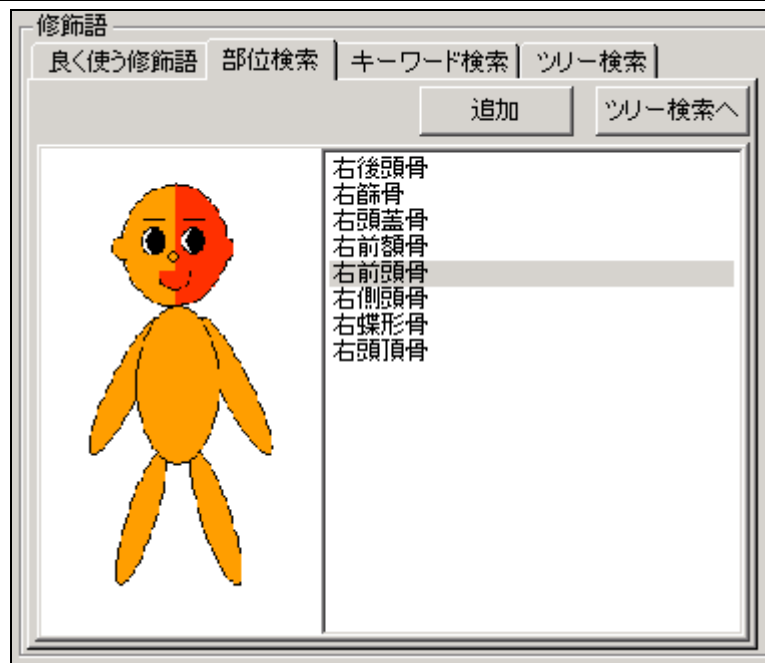
ツリー検索へ

このボタンをクリックすると、[修飾語ツリー検索タブ]が表示され、選択した修飾語がツリー表示されます。

2.6.2 修飾語部位検索

部位による修飾語の検索が行えます。人型のイメージをクリックして部位を選択します。

画面レイアウト

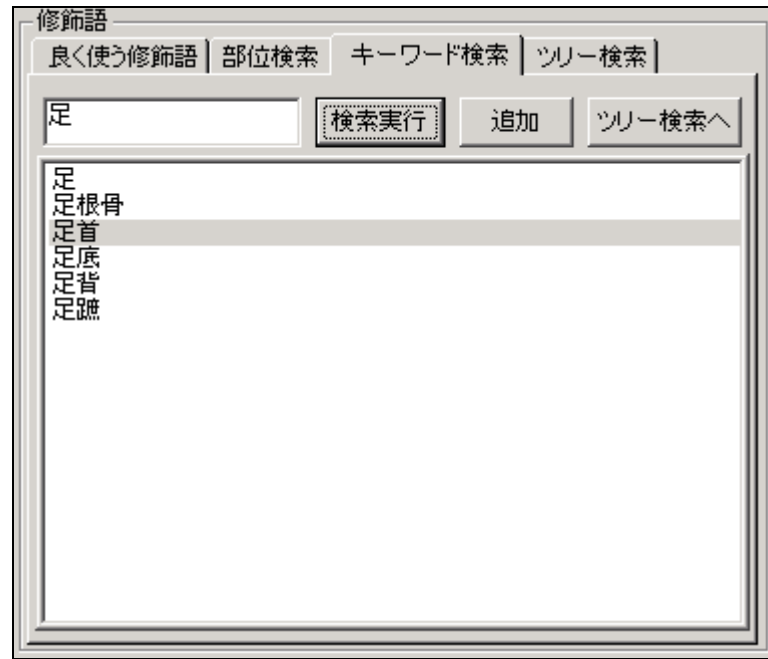


<p>部位選択ウィンドウ</p> <p>修飾語リスト</p> <p>追加</p> <p>ツリー検索へ</p>	<p>イメージの任意の部位をクリックします。</p> <p>選択された部位に含まれる修飾語が、[修飾語リスト]に表示されます。</p> <p>[部位選択ウィンドウ]より選択された分類の修飾語をリスト表示します。</p> <p>[修飾語リスト]で選択された修飾語を、[病名表示パネル]に追加します。</p> <p>このボタンをクリックすると、[修飾語ツリー検索タブ]が表示され、選択した修飾語がツリー表示されます。</p>
--	--

2.6.3 修飾語キーワード検索

キーワードによる修飾語の検索が行えます。

画面レイアウト



キーワード	修飾語のキーワードを入力します。 何も入力されていない場合は、全件検索を行います。
検索実行	ボタンのクリックにより、指定された条件に沿って検索を開始します。 検索された結果は、[修飾語リスト]にリスト表示されます。
修飾語リスト	検索結果(修飾語)をリスト表示します。
追加	修飾語リストで選択された修飾語を、[病名表示パネル]に追加します。
ツリー検索へ	このボタンをクリックすると、[修飾語ツリー検索タブ]が表示され、選択した修飾語がツリー表示されます。

2.6.4 修飾語ツリー検索

分類に従い、項目を選択することにより、修飾語の検索が行えます。

画面レイアウト



ジャンプ

選択した修飾語が、ツリー上で階層表示されます。

追加

[修飾語リスト]で選択された修飾語を、[病名表示パネル]に追加します。

2.7 病名表示パネル

病名タブビュー、類似病名エリアより選択された病名を表示します。

修飾語タブビューより選択された修飾語を表示します。

画面レイアウト

病名	前額骨 頭部外傷
病名交換用コード	+F313+5133(+F313+5133)
ICD10	S099;
レセ電算コード	8540007

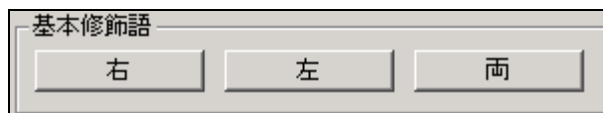
病名	選択された病名、修飾語を表示します。
病名交換用コード	選択された病名、修飾語に対応する交換用コードを表示します。
ICD10	選択された病名の ICD10 確度を表示します。
レセ電算コード	選択された病名のレセ電算コードを表示します。

2.8 基本修飾語パネル

基本修飾語を選択します。

基本修飾語は、1つの病名に対して1つだけ付加することができます。

画面レイアウト



- | | |
|---|-------------------------------|
| 右 | ボタンのクリックにより、病名パネルに「右」が付加されます。 |
| 左 | ボタンのクリックにより、病名パネルに「左」が付加されます。 |
| 両 | ボタンのクリックにより、病名パネルに「両」が付加されます。 |

2.9 その他のエリア

検索する病名の範囲指定、病名の決定、病名および修飾語の削除、操作の Undo(取消)など、その他の操作について説明します。

画面レイアウト



範囲	病名の検索範囲[全て]または[良く使う病名]を指定します。
病名決定	[病名表示パネル]に表示された病名を決定し、[病名表示パネル]をクリアします。
終了	アプリケーションを終了します。
元に戻す	直前に行った処理(病名および修飾語の追加または削除)を Undo(取消)します。
削除	[病名表示パネル]で選択された病名または修飾語を削除します。 病名が選択されている場合は、[病名表示パネル]を全てクリアします。 修飾語が選択されている場合は、修飾語のみ削除します。

[ファイル]-[終了]	アプリケーションを終了します。 [CTRL+Q]の押下も同様の動作をします。
[編集]-[元に戻す]	直前に行った処理(病名および修飾語の追加または削除)を Undo(取消)します。 [CTRL+Z]の押下も同様の動作をします。
[編集]-[病名の削除]	[病名表示パネル]をクリアします。 [CTRL+X]の押下も同様の動作をします。
[ヘルプ]-[バージョン情報]	バージョン情報ダイアログを表示します。 [CTRL+A]の押下も同様の動作をします。

第3章 INIファイル

本章では、INIファイルについて説明します。

3.1 INIファイル

サンプルアプリケーションを実行するには、必ずINIファイルが必要です。このINIファイルはアプリケーションの実行ファイルと同一のディレクトリに配置しなければいけません。

以下にINIファイルの設定項目の一覧を示します。また、設定項目の値はユーザが自由に変更することが出来ます。

No	設定項目	値
1	メッセージファイル	サンプルアプリケーションで使用するメッセージのファイル。メッセージファイル名をフルパスで記述します。(通常はアプリケーションの実行ファイルと同一のディレクトリに配置します。)
2	良く使う病名個数	INIファイルに設定するよく使う病名の個数を記述します。
3	良く使う病名 n	よく使う病名として実際に登録する情報を記述します。複数個登録することが出来ます。1個以上登録する際は必ず最後の n の部分に半角数字で1からの連番を振ってください。
4	画像データディレクトリ	部位画像ファイルのディレクトリ名を記述します。絶対パス、相対パスどちらの指定も可能です。相対パスの場合はアプリケーションの実行ファイルが配置されているディレクトリを基準とします。 絶対パスの場合:「c:\disPACK\Bitmap」 相対パスの場合:「\Bitmap」
5	部位エリア個数	修飾語部位検索で使用する部位エリアの個数を記述します。
6	部位エリア n	部位エリアとして実際に登録する情報を記述します。複数個登録することが出来ます。1個以上登録する際は必ず最後の n の部分に半角数字で1からの連番を振ってください。ファイル名は必ずフルパスで記述してください。
7	基本画像のファイル名	修飾語部位検索で使用する基本画像のファイル名をフルパスで記述します。
8	病名データディレクトリ	病名データファイルのディレクトリ名を記述します。絶対パス、相対パスどちらの指定も可能です。相対パスの場合はアプリケーションの実行ファイルが配置されているディレクトリを基準とします。 絶対パスの場合:「c:\disPACK\master-db」 相対パスの場合:「\master-db」
9	病名 Index	病名Indexファイル名をフルパスで記述します。
10	修飾語 Index	修飾語 Index ファイル名をフルパスで記述します。

No	設定項目	値
11	キーワード Index	キーワード Index ファイル名をフルパスで記述します。
12	病名階層関係 Index	病名階層関係 Index ファイル名をフルパスで記述します。
13	修飾語階層関係 Index	病名詳細ファイル名をフルパスで記述します。
14	病名詳細	病名 Index ファイル名をフルパスで記述します。
15	修飾語詳細	修飾語詳細ファイル名をフルパスで記述します。
16	キーワード詳細	キーワード詳細ファイル名をフルパスで記述します。
17	修飾語区分	修飾語区分ファイル名をフルパスで記述します。
18	類似病名	類似病名ファイル名をフルパスで記述します。

第4章 メッセージ

本章では、メッセージについて説明します。

4.1 メッセージ一覧

この章では、メッセージの一覧を記述します。

コード	メッセージ
149001	1件も見つかりませんでした。
149002	見つかりませんでした。
150001	DBファイルのバージョンが異なるファイルがあります。¥n 全DBファイルのバージョンは同一でなくてはなりません。¥n 処理を中止します。
150002	ファイルバージョン情報を読み込む際にエラーが発生しました。
150003	ファイルのレコード数を計算する際にエラーが発生しました。
150004	バイナリファイルを読み込む際にエラーが発生しました。
150005	指定された病名IDのバイナリサーチでエラーが発生しました。
150006	指定された修飾語IDのバイナリサーチでエラーが発生しました。
150007	指定された病名正規化コードのバイナリサーチでエラーが発生しました。
150008	病名パスを取得する際にエラーが発生しました。
150009	取得した接続修飾語区分に無効な文字が入っています。
150010	文字列を分割する際にエラーが発生しました。
150011	入力された引数の修飾語区分は無効です。
150012	病名詳細を取得する際にエラーが発生しました。
150013	修飾語詳細を取得する際にエラーが発生しました。
150014	病名を正規化する際にエラーが発生しました。
150015	接続修飾語区分を取得できませんでした。
150051	検索種別が「1」～「4」以外ですので、検索できません。
150052	該当の修飾語は見つかりませんでした。
150053	同義語生成情報には「[と]」の個数が同じではありません。
150054	同義語生成情報には「(と)」の個数が同じではありません。
150055	同義語生成情報はCArray型からVariant型へ変換する際にエラーが発生しました。
170001	指定された病名IDを持つデータが存在しません。
170002	指定された修飾語IDのうちデータが存在しないものがあります。
170031	この修飾語と同時に使用できない修飾語がすでに登録されているため、追加できません。
170032	チェックに使用する修飾語IDに対応する修飾語情報が見つかりません。
180051	修飾語が1件もありません。
180071	基本修飾語を正しく設定してください。
190011	指定された修飾語情報が見つかりません。
199001	範囲指定を正しく行ってください。
199002	病名パスを正しく設定してください。
199003	病名IDを正しく設定してください。
199004	修飾語区分を正しく設定してください。
199005	検索種別を正しく設定してください。
199006	修飾語パスを正しく設定してください。
199007	修飾語IDを正しく設定してください。
199008	キーワードを正しく設定してください。
199009	IDを正しく設定してください。
199010	ファイル名を正しく設定してください。
199010	指定された病名情報が見つかりません。
199011	ファイルが存在しないか、またはオープンできませんでした。
199012	ファイルフォーマットが不正です。
199101	対象文字列を正しく設定してください。
199999	基本アクセスライブラリの初期化を行ってください。
200000	病名ツリー検索で検索されたレコード数は0件です。

コード	メッセージ
200001	病名パスが存在しません。
200002	子ノードが存在しません。
250000	オブジェクトがインスタンス化されていません。
250001	構造体のポインタは NULL です。
205000	病名キーワード検索で検索されたレコード数は 0 件です。
205001	「X 件以上のデータが存在します。」の項目がクリックされました。
255000	オブジェクトがインスタンス化されていません。
255001	パス転換 (ID->NAME) する際にエラーが発生しました。
255002	構造体のポインタは NULL です。
210000	病名自由検索で検索されたレコード数は 0 件です。
210001	「X 件以上のデータが存在します。」の項目がクリックされました。
260000	オブジェクトがインスタンス化されていません。
260001	パス転換 (ID->NAME) する際にエラーが発生しました。
260002	構造体のポインタは NULL です。
215000	類似病名検索で検索されたレコード数は 0 件です。
265000	オブジェクトがインスタンス化されていません。
265001	パス転換 (ID->NAME) する際にエラーが発生しました。
265002	構造体のポインタは NULL です。
270000	ラベルを作成する際にエラーが発生しました。
270001	オブジェクトのポインタは NULL です。
270002	CStringArray から Variant へ型変換する際にエラーが発生しました。
270003	Variant から CStringArray へ型変換する際にエラーが発生しました。
270004	すでに同一の修飾語が登録されています。
225000	子ノードが存在しません。
225001	修飾語パスが存在しません。
225002	ツリービューのフォントを設定する際にエラーが発生しました。
225003	コンボボックスのフォントを設定する際にエラーが発生しました。
225004	Dialog がインスタンス化されていません。
225005	ComboBox がインスタンス化されていません。
225006	TreeView がインスタンス化されていません。
225007	Static がインスタンス化されていません。
225008	コンボボックスに項目を追加する際にエラーが発生しました。
275000	オブジェクトがインスタンス化されていません。
230001	ListView のフォントを設定する際にエラーが発生しました。
230002	ListView がインスタンス化されていません。
230003	リストビューを検索する際にエラーが発生しました。
230004	「X 件以上のデータが存在します。」の項目がクリックされました。
280000	オブジェクトがインスタンス化されていません。
235000	Picture を設定する際にエラーが発生しました。
235001	部位修飾語検索で検索されたレコード数は 0 件です。
285000	構造体のポインタは NULL です。
285001	頂点文字列をフォーマットする際にエラーが発生しました。
285002	オブジェクトがインスタンス化されていません。
240000	コンボボックスのフォントを設定する際にエラーが発生しました。
240001	リストビューのフォントを設定する際にエラーが発生しました。
240002	リストビューを検索する際にエラーが発生しました。
240003	ListView がインスタンス化されていません。
240004	Dialog がインスタンス化されていません。
240005	ComboBox がインスタンス化されていません。
240006	コンボボックスの項目が選択されていません。
290000	オブジェクトがインスタンス化されていません。
245000	なし

コード	メッセージ
295000	なし
800000	致命的なエラーが発生しました。
800001	推奨が False なので、選択できません。
800002	DB 基本ライブラリの初期化は失敗しました。
999999	致命的なエラーが発生しました。アプリケーションを終了します。